

École Normale Supérieure
-Département de Géographie –
Séminaire « Politiques culturelles et enjeux urbains »

Responsables :

Géraldine DJAMENT – Philippe SANMARCO

Un territoire entre Mémoire et Projet
– le cas lorrain –

Edith FAGNONI

Maître de Conférences

Université Paris – Sorbonne (IUFM)

Membre du Laboratoire EIREST – Université Paris1 Panthéon-Sorbonne

Industrialisation – désindustrialisation – reconversion

Triple problématique :

- **Convertir les espaces**
- **Reconvertir les activités**
- **Requalifier la population**

→ Pose la question de la recherche de solutions et situe le territoire entre mémoire et projet

MEMOIRE

PROJET

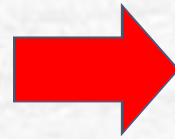
- qui assure la
reproduction en tenant
compte des **identités**

- qui fixe les **ambitions**, les finalités
- qui assure la **production**

TERRITOIRE

- **habiter** l'espace
- **habiter** le temps

Réflexion sur la bifurcation des lieux

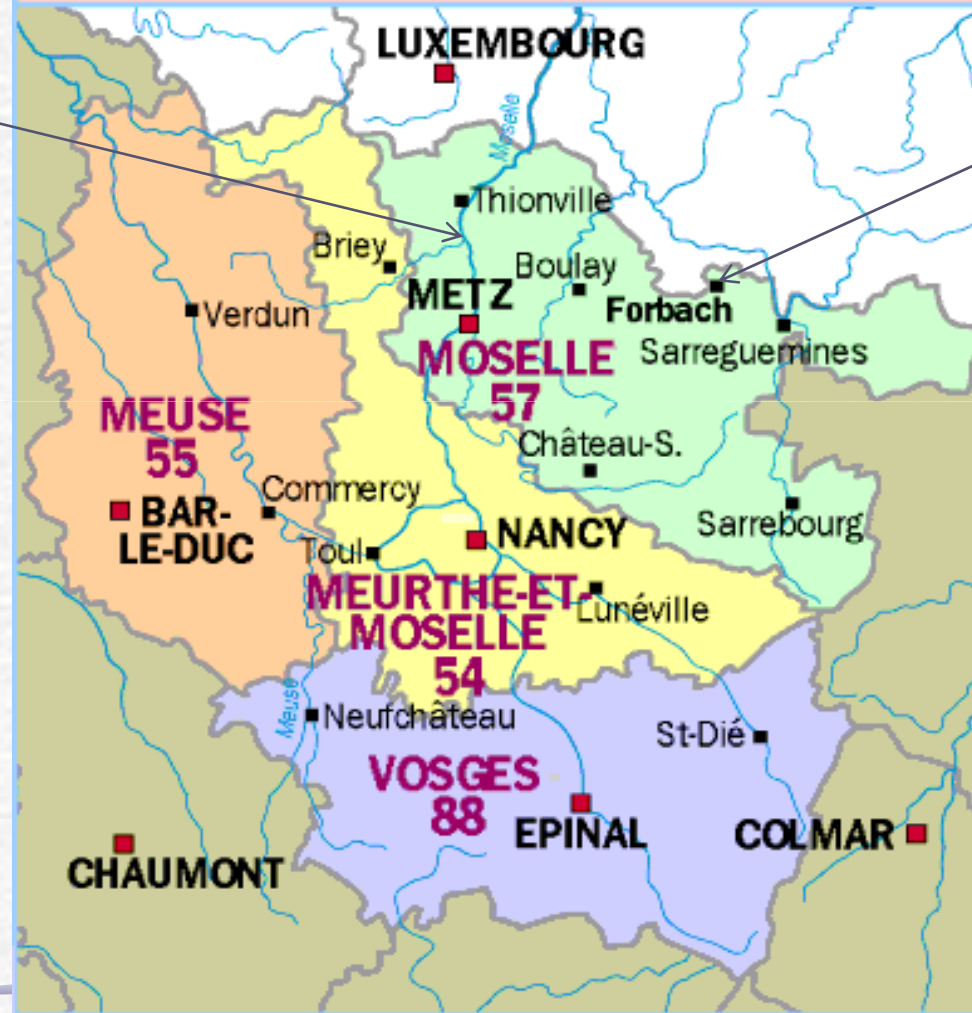


Situation de rupture amène à s'adapter voire à innover

**Tourisme-loisirs et
reconversion territoriale : des dynamiques
entre *mémoire* et *projet* ?**

LORRAINE

0 25 km



Hagondange
Amnéville

Bassin ferrifère

Petite
Rosselle

Bassin
houiller

☞ Territoires en déprise : l'innovation touristique, source de nouveaux projets urbains et d'attractivité des lieux ?

☞ Les héritages culturels en appui du renouvellement urbain : reconversion et passé revalorisé ?

☞ Projets isolés, bilan mitigé

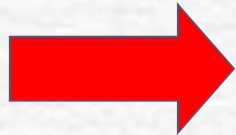


**1°) - Territoires en déprise : l'innovation
touristique, source de nouveaux projets
urbains et d'attractivité des lieux ?**



Deux cas atypiques de reconversion industrielle

- ☞ **Annéville : centre thermal et récréatif**
- ☞ **Hagondange : parc de loisirs initialement « Schtroumpfs »**



Innovation territoriale

Parc des « Schtroumpfs » : une histoire mouvementée

- ❖ **1989 : Ouverture du Big Bang Schtroumpfs (estimation : 4 millions de visiteurs)**
 - ❖ **1990 : Vendu à Walibi. Walibi Schtroumpfs (réalité : 400 000 visiteurs)**
 - ❖ **1998 : Rachat par Six Flags**
 - ❖ **2003 : Walibi Schtroumpfs devient Walibi Lorraine. Les Schtroumpfs disparaissent**
- 
- ❖ **2004 : Vendu pour le 3e fois de son histoire à Star Parks**
 - ❖ **2006 : Star Parks se sépare du parc qui est revendu à deux forains français**
 - ❖ **2007 : Le parc ouvre sous le nom de Walygator**



Le projet *Walywood*

- Les frères Le Douarin ont présenté le 14 mai 2009 leur projet *Walywood* qui consiste en la création d'ici 2015 d'une zone de loisirs et de tourisme de 48 hectares dans le prolongement du parc. Le projet à 110 millions d'euros prévoit un centre de congrès, une salle de spectacle de 800 places, un mini-golf, un parc aquatique, un espace de jeu pour enfants, un village commercial, un Hard Rock Café et mille chambres d'hôtel (un 4 étoiles de 100 chambres, un 3 étoiles de 300 chambres et un 2 étoiles de 600 chambres). 50 millions d'euros supplémentaires sont prévus pour réaliser un monorail reliant le pôle d'Amnéville au parc. Ce serait au final 650 emplois créés dont plus de 500 à temps plein.

Amnéville et Hagondange



Amnéville : la création d'un « nouveau territoire » touristique ?

Le crassier, marqueur spatial de l'industrie lourde : 160 ha (photo 1988)



L'intégration du crassier dans l'aménagement touristique du Bois de Coulange (« Amnéville Haut ») : vue sur la salle de spectacles modulable le Galaxie, les parkings, le golf et la commune de Rombas

(photo 1992)



**Le tourisme-loisirs, nouveau marqueur spatial : vue sur le centre de remise en forme
Thermapolis (1^{er} plan), la salle de spectacles le Galaxie (2d plan) (côté est du
crassier), le club house golfique (côté ouest du crassier) et le tracé des rails (360m de
pistes de luge)**

(photo 1999) Cliché : Office de tourisme - crédit photos Aéroflash





Le centre thermal Saint-Eloy
(photo 2003)
Cliché : ATV Télévision locale

Le centre thermal Saint-Eloy (photo 2008)
Cliché : E. Fagnoni



Annéville-les-Thermes : plan d'ensemble



**Le tourisme-loisirs, nouveau marqueur spatial :
le centre thermal**
(photo 2003)

4 millions de
visiteurs

15000 curistes par
an

(2009)



**Le centre de remise en forme
Thermapolis** (photo 2003)
Cliché : ATV Télévision locale

**Le centre de remise en forme Villa
Pompéi. En arrière plan : la crassier et le
snow hall** (photo 2008)
Cliché : E. Fagnoni





Le « pain de sucre » (ou sommet du crassier (« terri l »)), marqueur spatial de l'industrie lourde, d'où part le monorail avec deux pistes de luges et le tunnel nival (*snow hall*). Il domine le golf, la salle de spectacles modulable le Galaxie et le centre de remise en forme Villa Pompéi (photo 1990) Cliché : E. Fagnoni

Le *snow hall* (photo 2008)
Cliché : E. Fagnoni



AMNÉVILLE-LES-THERMES
Capitale du
SKI INDOOR

FIS

CHAMPIONNAT DE FRANCE
**2 INDOOR
SKI ALPIN**
TROPHÉE
CAISSE
D'ÉPARGNE
Le 1^{er} novembre 2008

Entrée
libre



INTERNATIONAL
1st Indoor Cup
Les 4-5 novembre 2008

Amnéville
LES THERMES

snowhall
PISTE DE SKI INDOOR

PARTENAIRES OFFICIELS

CAISSE
D'ÉPARGNE

lorraine
conseil régional

Le Républicain
Lorrain

CONSEIL GÉNÉRAL
MOSELLE

CASINO

EUROSPORT



Le snow hall : tunnel nival de 620 m

Clichés 2008 : E. Fagnoni



Parcours aventure accrobranche

(photo 2008) Cliché : E. Fagnoni)

Le golf et son club house (une coulée verte aménagée sur le côté ouest du crassier)

(photo 2003)

Cliché : ATV Télévision locale



Club house golfique (photo 2008) Cliché : E. Fagnoni



→ La bifurcation de l'industrie vers le thermalisme, les loisirs et le tourisme

- ☞ Cet exemple a permis d'observer le glissement de la ville productive vers la ville touristique, ludique, sportive et festive.**
- ☞ Ce cas atypique de l'ancienne cité industrielle d'Amnéville permet de s'interroger sur la réécriture d'un espace par le tourisme-loisirs dans les processus de renouvellement urbain et régional. Il se présente comme un espace urbain « réenchanté », une sorte de bulle touristique, où l'industrie du tourisme a remplacé l'industrie ferrifère.**
- ☞ Cette stratégie a-t-elle permis de redonner du sens à l'espace ? Tourisme et loisirs, moteur pertinent de la reconversion ?**
- ☞ Dans ce palimpseste, la fonction touristique devient source de projets urbains et d'attractivité des lieux.**
- ☞ Cet exemple permet de rappeler que le tourisme-loisirs est devenu une activité permanente, productrice d'espaces innovants, il illustre également la réussite de la reconversion de territoires « remis en désir ».**

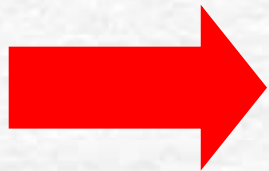


**2°) - Les héritages culturels en appui du
renouvellement urbain : reconversion et
passé revalorisé ?**



Le passé revalorisé ?

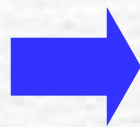
- ☞ Intégration de la **mémoire collective**
- ☞ Le paysage devient porteur d'**héritages**



Processus de **patrimonialisation**

La difficulté d'habiter le patrimoine : l'exemple du Musée de la Mine, Musée du Carreau Wendel (Petite-Rosselle)

- Carreau Wendel, exploité de 1856 à 1986
- 1985 : Création d'un Centre de Culture Minière
- 1988 : Création d'un Centre de Culture, des Sciences, des Techniques et de l'Industrie. Organisation d'expositions temporaires
- 1998 : Création d'un syndicat mixte, soutenu par le ministère de la Culture



Projet de « culture minière »

Projet de fonctionnement permanent

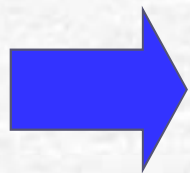


Octobre 2006 : ouverture du musée

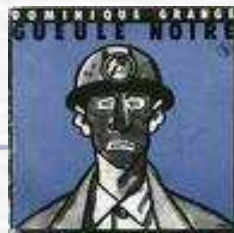
- Première tranche : reconstitution d'une galerie de mine



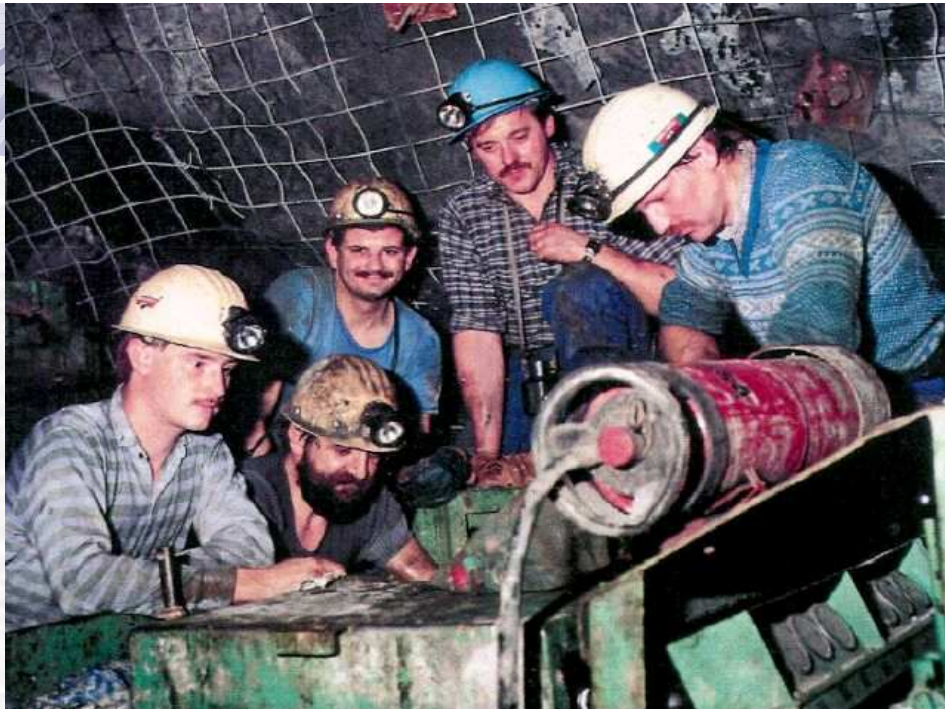
- Seconde tranche : évocation de la vie quotidienne des mineurs, ouverture 2008



- mise en place du parcours du mineur
- musée dédié à l'univers des « gueules noires »



**Identité
territoriale
lorraine**



Ancien centre
d'extraction et de
traitement du charbon
exploité de 1856 à 1986, le
[carreau Wendel](#)
produisait plus de 10 000t
de charbon par jour et
employait
5 000 mineurs



le Carreau Wendel vu en direction du sud depuis le rebord de la carrière



photo M. Deshaies, 2006



Cliché : M. Deshaies, juin 2006

Fermé en 1986, le carreau de mine a été réaménagé en musée de la mine. Il est composé de trois chevalements qui portent témoignage des différentes étapes du développement de l'exploitation houillère. Au premier plan, le lavoir et le chevalement du puits Wendel III datent de la dernière phase de modernisation de l'exploitation, dans les années cinquante. Au second plan, les chevalements des puits Wendel I et II furent réalisés dans les années vingt, après la récupération du bassin houiller sur l'Allemagne. A l'arrière-plan, on aperçoit le rebord du Warndt qui marque la limite de la zone densément urbanisée du bassin houiller. (Photo M. Deshaies 2006)

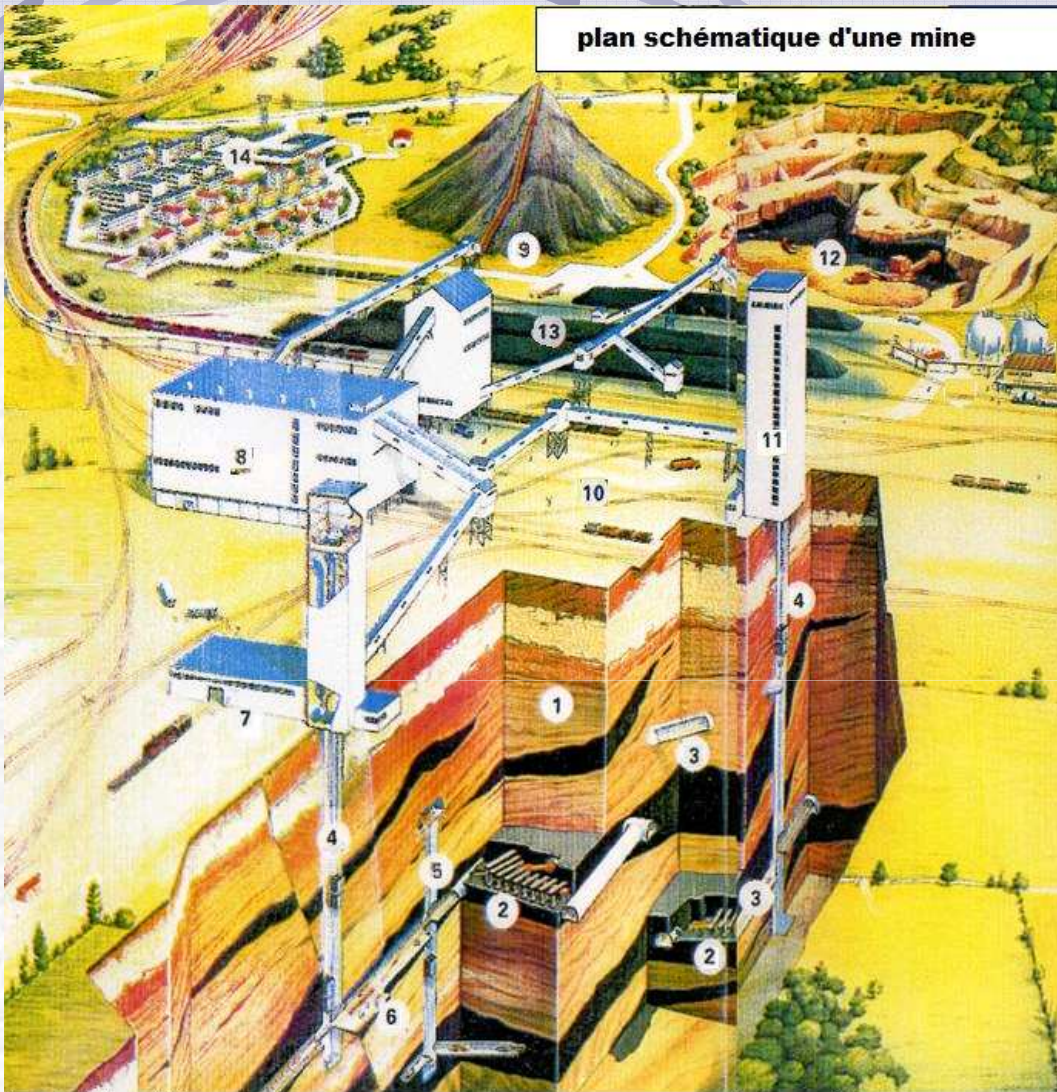


Comprendre l'espace : nécessité d'une approche pédagogique

Le carreau de mine : Ensemble des installations de surface d'une mine, entourant le puits d'extraction.



plan schématique d'une mine



- | | |
|--|--|
| 1 . exploitation minière souterraine | 8 .lavage criblage |
| 2 .chantier d'abattage | 9 .terril |
| 3 .galeries | 10 .carreau de la mine |
| 4 .puits (aérage, personnel, matériel et minerais) | 11 .tour d'extraction (chevalement) |
| 5 .bure (puit intérieur) | 12 .exploitation minière à ciel ouvert |
| 6 .recette du fond | 13 .stockage du minerai |
| 7 .recette du jour | 14 .cité minière |

Le carreau de mine : Ensemble des installations de surface d'une mine, entourant le puits d'extraction.

En France, le code minier donne la définition légale d'une mine. La notion repose uniquement sur la nature du matériau, que l'extraction se fasse à ciel ouvert ou en sous-sol. Sont concernés, les combustibles (charbon, hydrocarbures, gaz), les métaux (fer, cuivre) et quelques autres matières minérales (sel, soufre).

Pour les produits qui ne figurent pas dans la liste, on parle de carrières, il s'agit notamment des matériaux de construction sable, argile, gypse, calcaire etc. Ils relèvent de la législation sur les ICPE (Installations Classées pour la Protection de l'Environnement).

Si, au regard du Code civil français, la propriété du sous-sol appartient au propriétaire du sol, la gestion du sous-sol minier appartient, elle, à l'État qui peut en concéder l'exploitation à une compagnie minière.

La mine est le lieu d'exploitation d'un gisement de minéraux (ou de roches) concessibles, par exemple : mine d'or, mine de charbon...

La distinction entre mine et carrière tient à la nature du matériau extrait. La mine est constituée par l'ensemble des infrastructures destinées à exploiter un gisement géologique : installations de surface, le chevalement, le carreau, le terril et les bâtiments à usages divers, tranchées diverses, découvertes, ... ; installations souterraines (le cas échéant), le puits, les galeries, bures, fendues, travers bancs, ...

**le nouveau musée de l'histoire industrielle du Carreau Wendel et le terril
encore partiellement végétalisé photo M. Deshaies, 2006**



le nouveau musée de l'histoire industrielle du Carreau Wendel



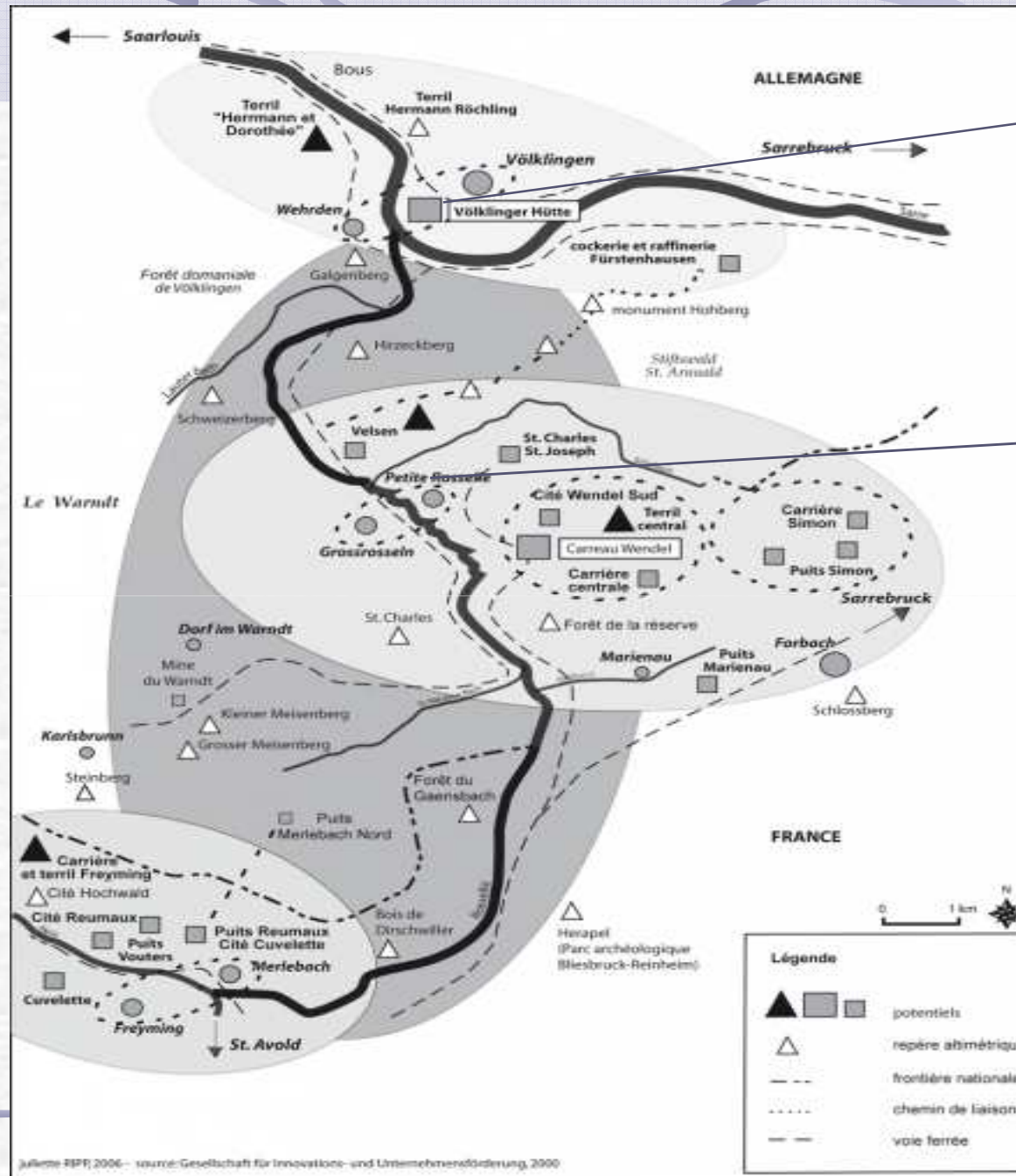


Dimension transfrontalière

Petite Rosselle
Völklingen

Deux territoires isolés ?





Völklingen

Petite Rosselle



Fermée en 1986, l'usine a été classée au Patrimoine mondial de l'Unesco en 1994 (Photo M. Deshaie 1999)





L'usine sidérurgique de Völklingen ("Völklinger Hütte") est située dans la ville allemande de Völklingen en Sarre. En 1994 elle fut classée site du patrimoine mondial par l'UNESCO. L'usine fut créée en 1873 par Julius Buch.

- À terme, il s'agit de passer d'une structure touristique d'envergure locale à une structure d'envergure régionale (le Musée a d'ores et déjà été classé « Musée d'État »), à l'échelle sarro-lorraine, en tissant des liens durables avec le musée des aciéries de Völklingen (« Weltkulturerbe Völklinger Hütte »). Actuellement, les acteurs travaillent à l'élaboration d'un concept de communication commun, dont la diffusion sera assurée par un bureau de coordination franco-allemand. Au programme : expositions couplées, tarifications communes, et produits clés en main (brochures bilingues avec informations concernant l'hébergement, la restauration et les curiosités dans la région, les horaires d'ouvertures, organisation de navettes spéciales en bus entre les deux sites). Le tourisme industriel étant en plein développement en Moselle et en Sarre, suite à la fermeture des dernières unités d'exploitation, ces deux sites frontaliers devraient, grâce à une coopération renforcée, attirer de nombreux touristes à l'échelle frontalière comme européenne.

3°) - Projets isolés, bilan mitigé

- ☞ Un **bilan mitigé**
- ☞ Des **projets ambitieux** mais **isolés** (occupation spatiale ponctuelle)
- ☞ **Discontinuité spatiale et fonctionnelle** entre la ville et le pôle touristique
- ☞ Question de l'intégration des **héritages culturels** dans le **renouvellement urbain**
- ☞ Question de l'**appropriation identitaire** du patrimoine et de son intégration dans les **politiques urbaines**. Le patrimoine a un passé mais a-t-il un futur ?
- ☞ « **Habiter et vivre le patrimoine** » : un enjeu de société



Comment patrimonialiser sans muséifier ?

**Problématique d'habiter le patrimoine :
exemple du festival des enfants du charbon**





Le 23 avril 2004, s'est tenue une cérémonie sur le carreau de La Houve à Creutzwald, en Moselle, à l'occasion de la fermeture du dernier puits de mine de charbon de France. Au programme, un spectacle inédit, interprété 4 fois par 200 figurants, a été mis en scène entre le 23 et le 25 avril devant 11 000 spectateurs.

Devant le succès rencontré par cette représentation et le vide laissé par l'arrêt de la mine, des bénévoles ont voulu poursuivre cette expérience humaine riche en histoire industrielle et sociale. Ainsi est née le 17 septembre 2004, l'association « Les Enfants du Charbon ».

Chaque été à la fin du mois d'août, les 300 figurants et techniciens bénévoles de l'association restituent avec une passion et une émotion intacte l'histoire du charbon et la légende des hommes et des femmes de la mine.

Sur le site historique du Carreau Wendel à Petite Rosselle près de Forbach, le puits Vuillemin retrouve ainsi sa jeunesse. Le public comprend que le courage, la solidarité et le travail des mineurs restent des valeurs d'avenir.



Forbach

SPECTACLE

six représentations au mois d'août

Enfants du charbon : à vos billets !

Les Enfants du charbon réinvestissent le carreau Wendel de Petite-Rosselle les 21, 22, 23, 28, 29 et 30 août. Mais nul besoin d'attendre ces dates pour réserver sa place. On peut d'ores et déjà le faire, à un tarif réduit jusqu'au 30 juin.

Aux guichets des offices de tourisme, dans les hypermarchés, par courrier, par téléphone, par internet... Impossible de ne pas trouver un moyen pour réserver sa place au spectacle des Enfants du charbon. Et en plus, pendant un mois, c'est moins cher : 17 € au lieu de 19 € pour les adultes, 5 € pour les enfants, jusqu'au 30 juin.

Places numérotées

Petite nouveauté cette année : la billetterie passe à la vitesse supérieure, se perfectionne. Les tickets sont édités sur le champ et, surtout, il est possible de choisir sa place en visualisant le plan de la tribune de 2 500 places. De quoi apporter une certaine « tranquillité le

jour du spectacle », selon le directeur de l'office de tourisme de Forbach, Eric Weiss.

Et de permettre au public de profiter un peu plus longtemps des animations proposées avant le son et lumière au lieu de se masser un petit moment devant les grilles en attendant l'ouverture. Si l'on veut profiter des meilleures places, autant « réserver très vite. C'est le moment d'acheter », poursuit Eric Weiss. Une centaine de particuliers l'ont fait jusqu'à présent, mais surtout près d'une trentaine de groupes, dont un tiers rien que pour la représentation du samedi 29 août. Soit 1 500 spectateurs au total.

Côté scène, ça évolue aussi. Jean-Luc Valin, le président de l'association, annonce « trois



Les Enfants du charbon reprendront du service, durant deux week-ends en août. Les amateurs peuvent déjà réserver leurs places.



Des billets personnalisés et numérotés, c'est la nouveauté côté organisation pour les Enfants du charbon cette année.

nouveaux tableaux qui concernent l'après-charbon ». Et qui aborderont notamment l'environnement, le climat, les énergies renouvelables « en montrant que tout n'est pas lié à la technologie, que la solidarité humaine va aussi jouer un rôle ».

Les répétitions commenceront début août sur le carreau Wendel, avant les représentations lors des deux derniers week-ends du même mois. « Mais on recrute toujours des volontaires que cette aventure intéresse, à tous les niveaux : figuration,

technique, gardiennage... ». ajoute le président d'une association qui multiplie les opérations promotionnelles tout au long de l'année pour attirer le public.

Billetterie

• Billets en vente dans les offices de tourisme de Forbach, Saint-Avold et Sarreguemines, dans les hypermarchés Leclerc de Betting et de Creutzwald, par téléphone au 03 87 82 41 23 ou en ligne sur www.lesenfantsdu-charbon.com (paiement sécurisé).

• Tarifs : 17 € pour les adultes et 5 € pour les enfants jusqu'au 30 juin ; à partir du 1er juillet, 19 € pour les adultes et 17 € pour les étudiants, scolaires et membres d'un groupe (à partir de 20 personnes). Par ailleurs, il est également possible de réserver dès à présent des repas pour le soir du spectacle aux prix de 14 € pour les adultes et 12 € pour les enfants.

• Chaque billet acheté donne le droit à une entrée à tarif réduit (4 €) au musée de la mine dès à présent.

P.M.I.



Merci