

Séminaire Résilience urbaine  
ENS Ulm – 25 novembre 2010

## La mobilisation du patrimoine matériel et immatériel au service de la métropolisation : Łódź

Lydia Coudroy de Lille  
Université Lumière-Lyon 2  
UMR 5600 Environnement Ville Société



ŁÓDŹ FABRYCZNA

# Introduction

## **Penser le changement urbain en Europe centrale et orientale**

Transformations systémiques économiques => des pans entiers de l'activité abandonnés, ainsi que leurs « formes »

Transformations systémiques politiques (démocratisation, décentralisation, européanisation) => nouveaux acteurs : lesquels ?

Transformations sociales : mobilités, restratification

Transformations culturelles : nouvellement du regard porté sur l'histoire, (ré)écriture d'une mémoire collective

# Métropolisation

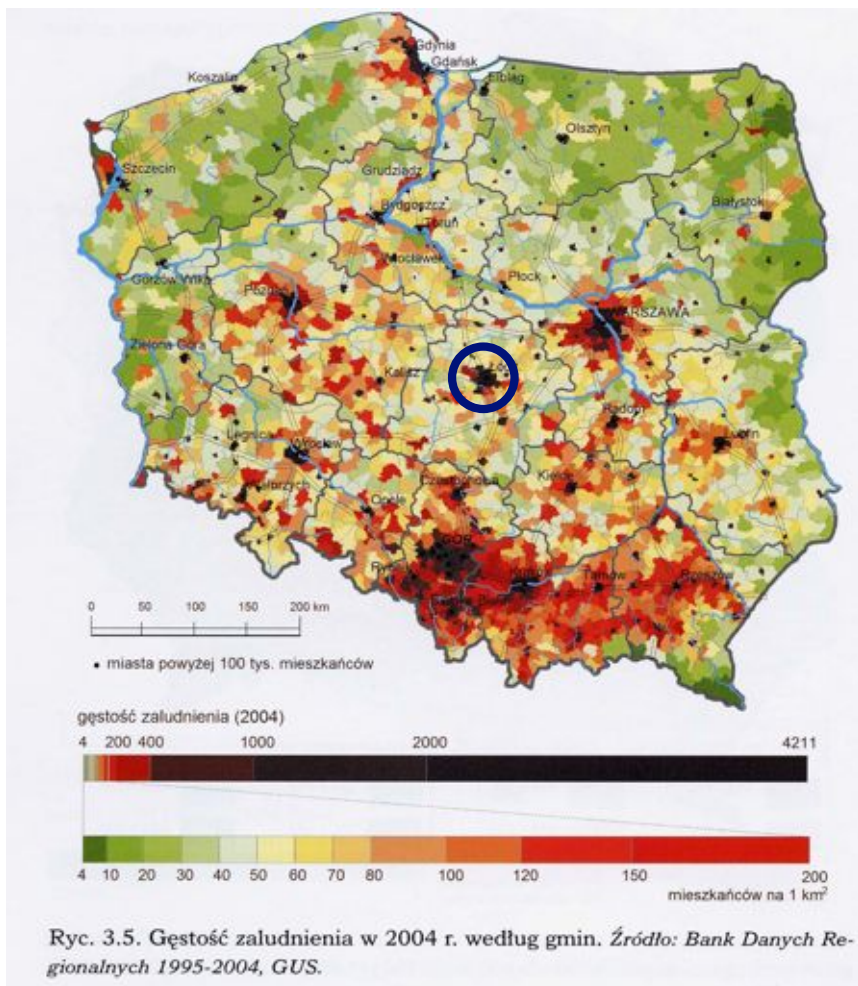
- Métropolisation : à l'est aussi
    - Flux, connexions
    - Mise en compétition des territoires
    - Tertiarisation des économies urbaines
- ...dans un contexte de démographie stagnante ou déclinante
- Résoudre l'équation universalité / singularité

- **Łódź**

3ème ville polonaise (744 000 hab en 2009)

Forte identité ouvrière (textile)

Reconversion économique en cours : diversification industrielle



**Une ville « pauvre » dans l'espace polonais :**

**Salaire mensuel moyen (2005) = 483 €  
(Varsovie 760 €)**

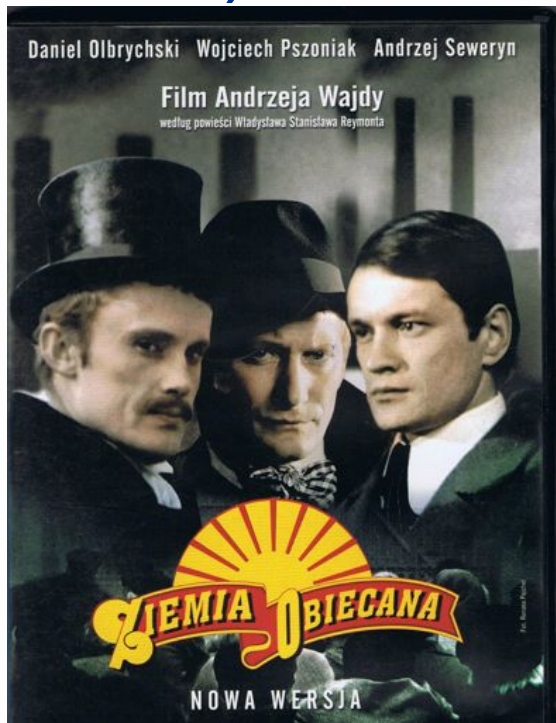
**Prix moyen du m<sup>2</sup> dans le centre (2005) = 37 €  
(Varsovie 1125 €)**

## **Une ville ouvrière en proie au déclin démographique**

**Taux de chômage : 10% en 2009 (25% en 1993)  
30% de la population active dans l'industrie et le BTP**

- Une identité très forte, incarnée par des héritages matériels et immatériels.  
Héritages invisibilisés de 1945 à 1989
- Héritages : levier ou obstacle dans la stratégie de reconversion économique urbaine et de métropolisation ?

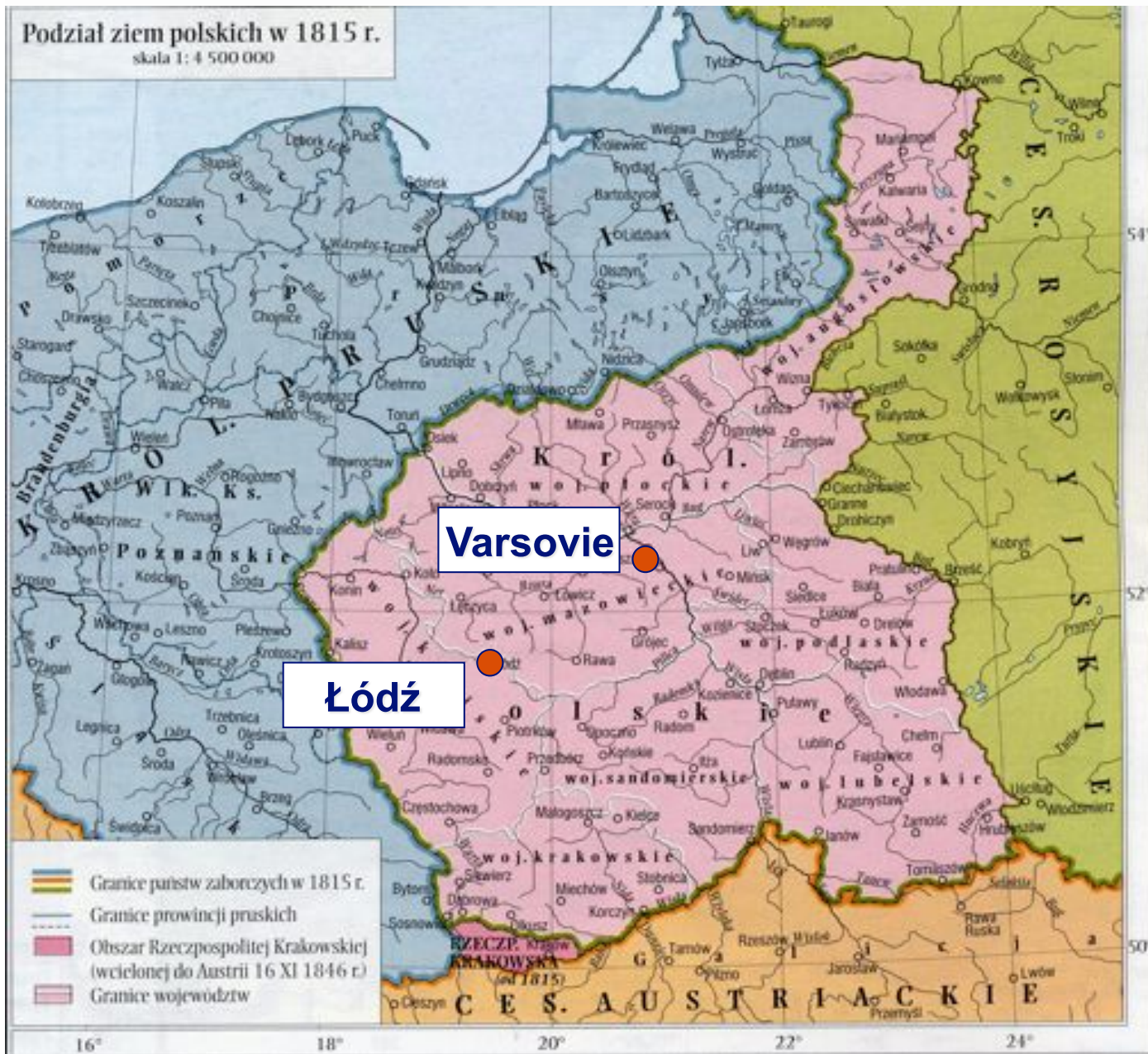
# I.Łódź: la Terre Promise (Władysław Reymont, 1899)



- I.Łódź, la Terre Promise
- II.Reconversion économique et stratégie urbaine
- III.Les héritages remobilisés

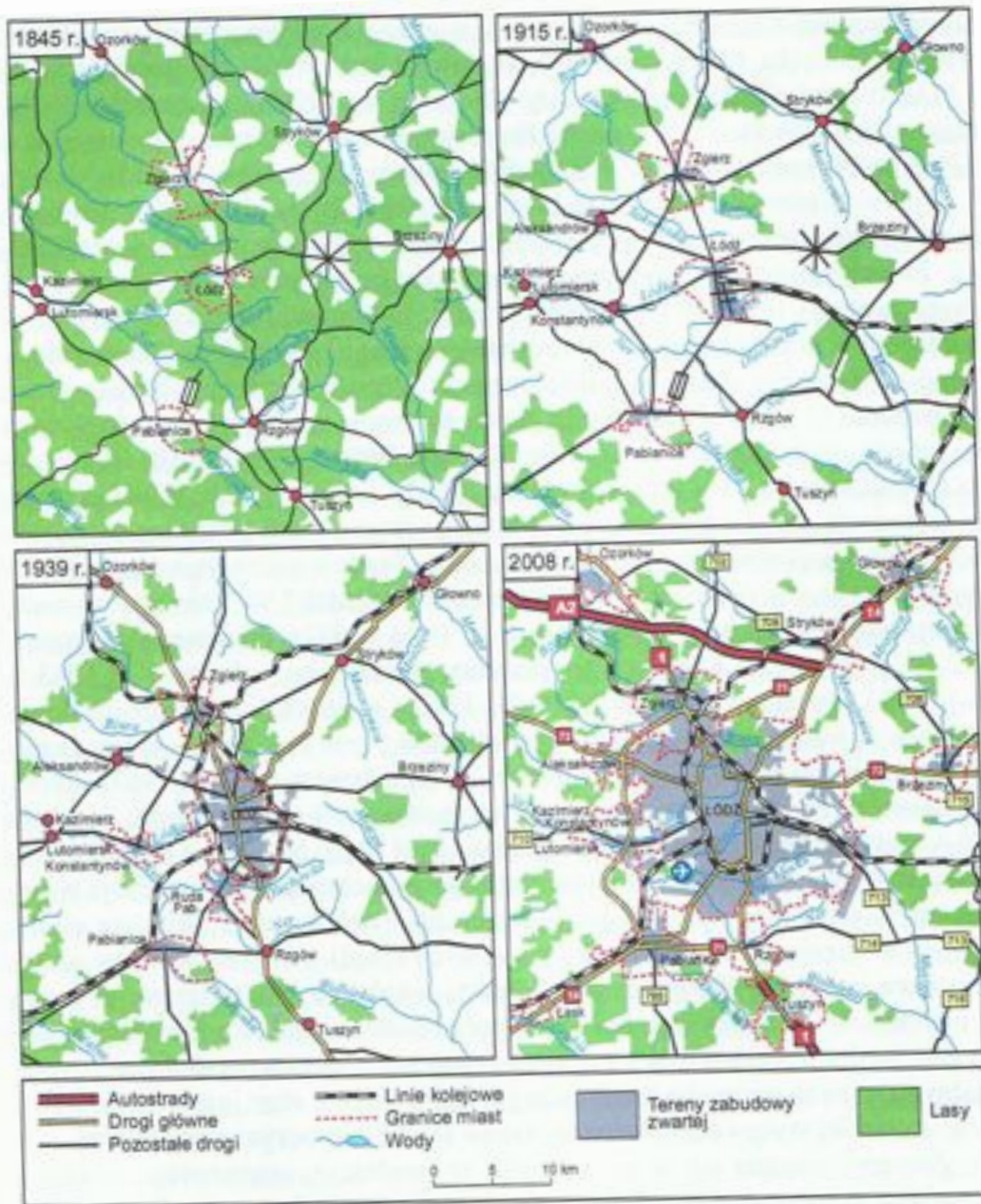


# Łódź dans la Pologne des Partages (1795-1918)



# Les facteurs du développement urbain

- 1820 : les autorités tsaristes décident de créer dans le Royaume de Pologne des « villes industrielles »
- 1839 : première machine à vapeur dans l'usine de Geyer
- 1851 : ouverture de l'empire aux productions du Royaume de Pologne.
- 1864 : suppression du contrôle des migrations internes => exode rural
- 1865 : voie ferrée. -> liaisons avec Varsovie et Vienne
- 1877 : instauration de droits de douanes prohibitifs pour les biens industriels en provenance de l'Europe occidentale
  
- => fin XIX<sup>o</sup>s : Łódź fournit **1/4 de la production industrielle de tout le Royaume et 1/2 de ses exportations.**



Rys. 2. Zalesienie Łodzi i jej okolic w latach 1845–2008.  
 Ź r ó d ł o: Opracowanie własne na podstawie map archiwalnych  
 oraz *Atlasu miasta Łodzi* (2002).

# Des immigrants venus de toutes parts

- 1820 : 767 habitants
- 1851: 18 000
- 1902: 300 000
- 1914 : 480 000
- Immigrants : Royaume de Pologne, Allemagne, Russie, Bohême, Silésie, Brandebourg, Saxe, Moravie, etc..
  - 1905 : Juifs 47% - Allemands 45% + Polonais, Russes
  - 1939 : Polonais 58% - Juifs 31% - Allemands 8% + Russes

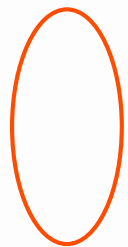
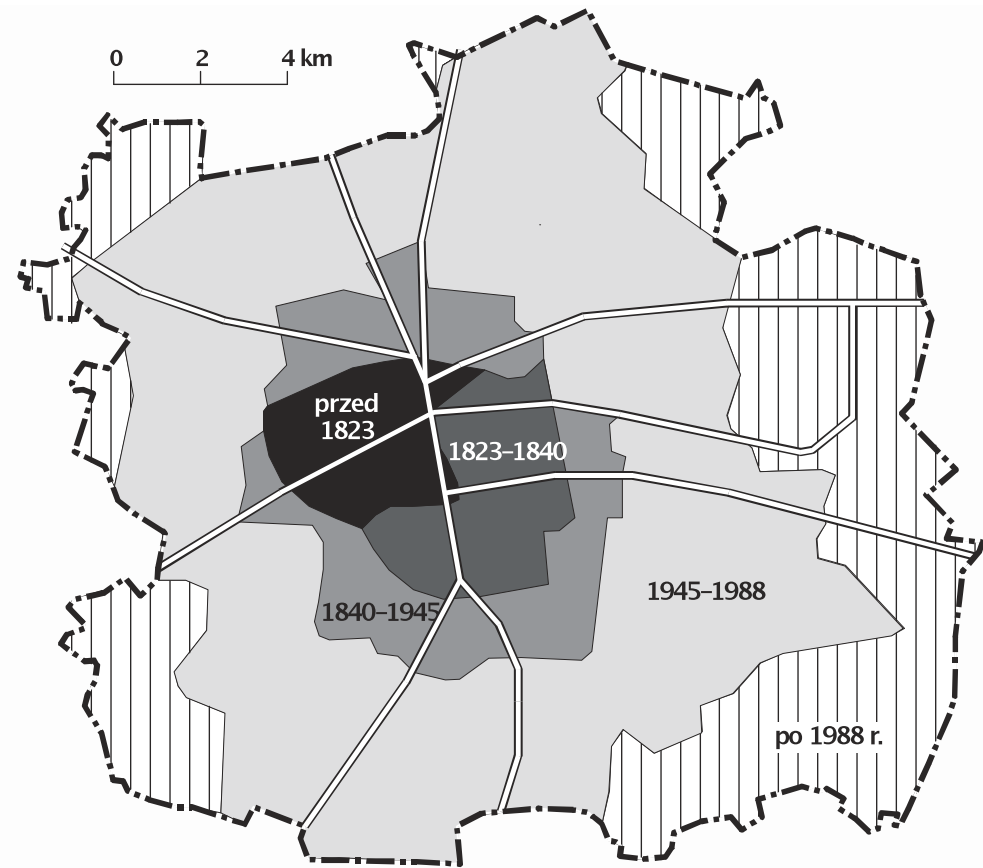
# La « zone de résidence » dans l'empire russe (1795-1915)



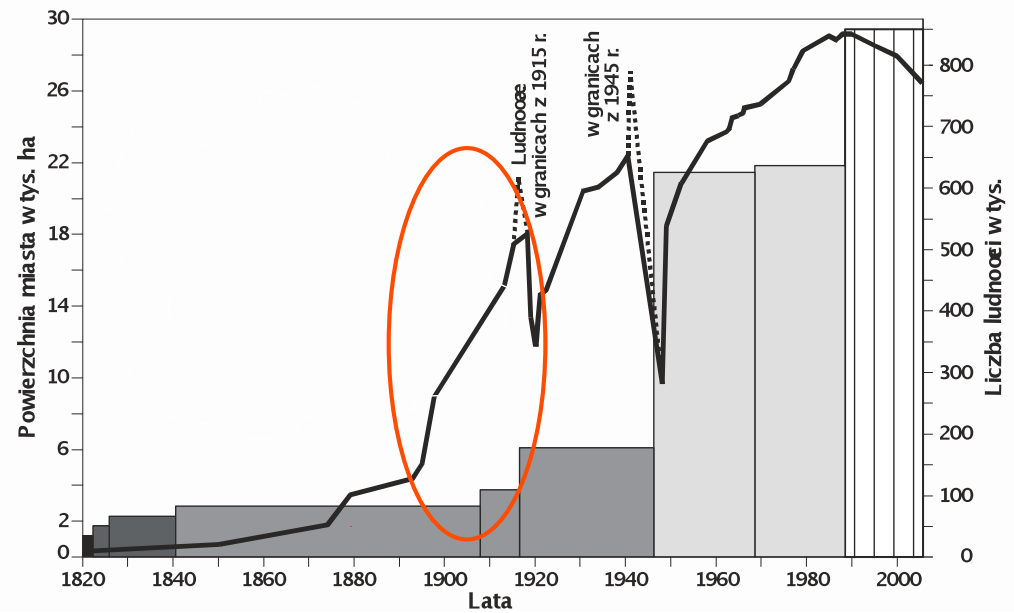
A partir de 1795, les Juifs de l'Empire ne peuvent résider ailleurs que dans la « zone de résidence ».

La vague de pogroms déclenchée en 1881 accélère l'installation des Juifs de l'empire en Europe centrale.

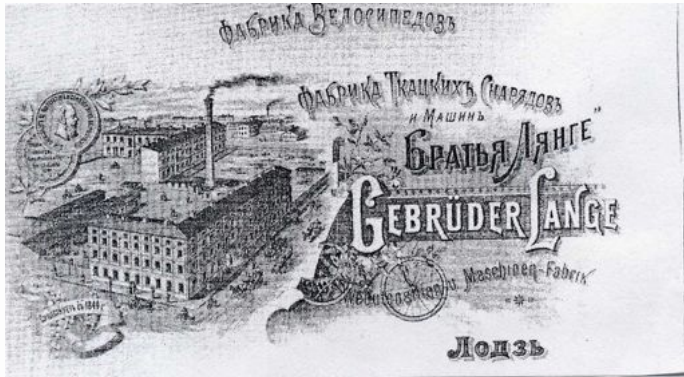
# Une croissance démographique vertigineuse



de 100 000 à 500 000 hab. en 30 ans



# Un capitalisme multiculturel



Fabrique des frères Lange



Fabrique de cotonnades de Karl Scheibler

# Les formes de la croissance

- Un plan de départ vite dépassé
- Croissance voire exubérance urbaine et architecturale
- La fabrique omniprésente
- Une ville organisée en « royaumes »





Rys. 13. Przemiany urbanistyczne Łodzi w latach 1810–1910.  
 Źródło: Według J. Salma i J. Wesółowskiego.





# Le tissu urbain



Place de la Liberté, ferment de la Nouvelle ville (1823)



Rue Piotrkowska

# Une « mer de boue »

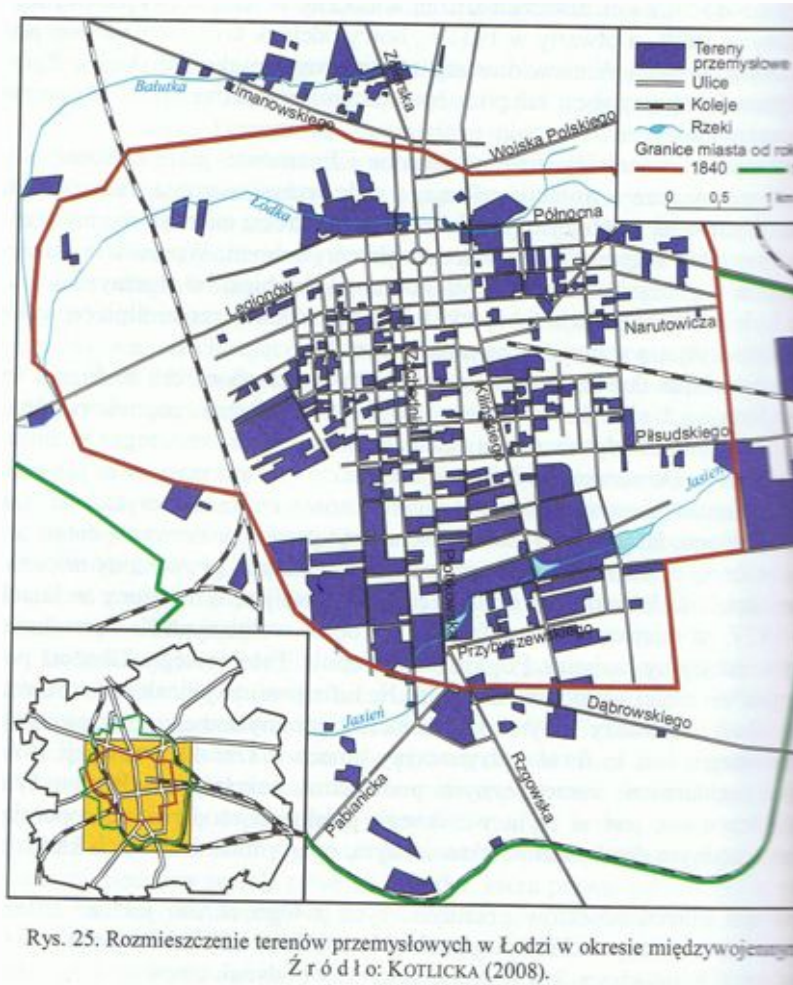
- Une « mer de boue »
- « Les caniveaux charriaient les eaux usées des usines qui s'éculaient en s'étirant comme des rubans jaune sale, rouges et bleus. Le flux qui venait de certaines maisons et des usines situées derrière celles(-ci était si abondant que les rigoles ne pouvaient le contenir et qu'il débordait en inondant les trottoirs de vagues de couleurs qui venaient mourir sur les seuils érodés des innombrables boutiques dont les intérieurs sombres et boueux exhalaient des odeurs de harengs, de légumes en décomposition ou de relents d'alcool »

(Reymont, *La terre de la grande promesse*, p. 126)

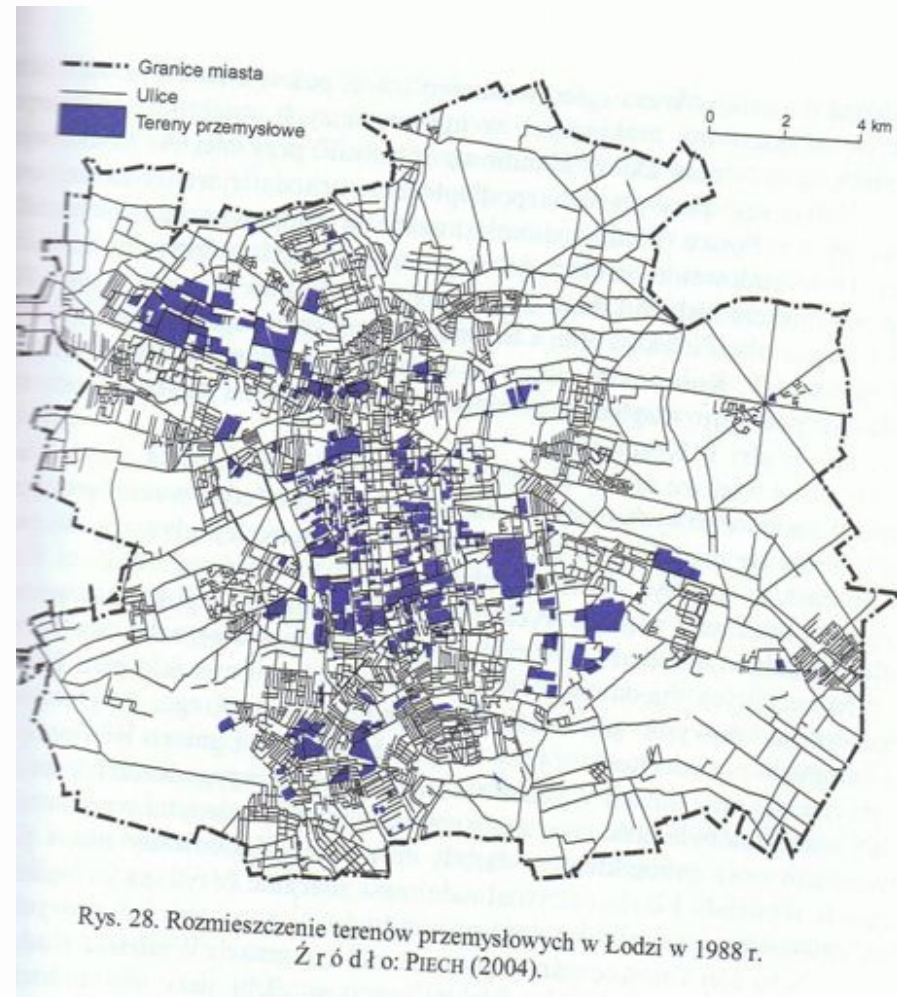
# Le capitalisme à l'état brut

- « Il vivait dans un mode où tricheries, banqueroutes frauduleuses, faillites, escroqueries en tout genre, toute forme d'exploitation – étaient le pain quotidien dont tous se nourrissaient avec délectation. On jalousait ouvertement les crapuleries adroitement orchestrées et , au café, au restaurant ou au bureau, on se racontait ces coups de maître de mieux en mieux manigancés » (p. 120)

# L'usine partout dans la ville

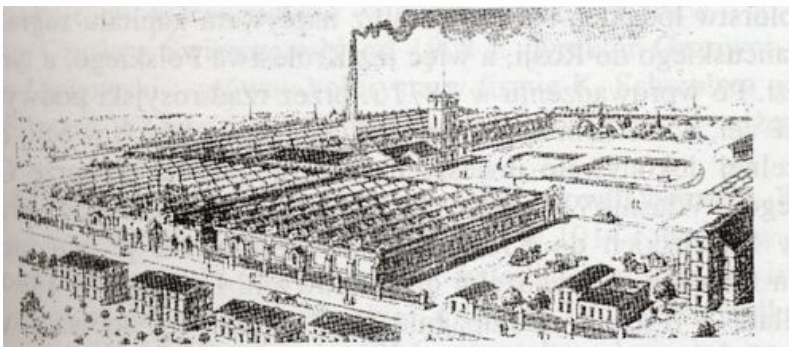


Entre les deux guerres



En 1988

# La ville et ses „royaumes”



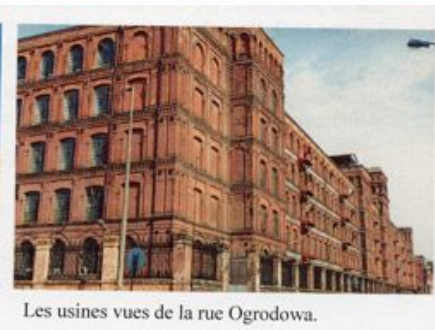
Rys. 2.6. Zakłady Tow. Akc. L. Grohmana w 1913 r.



2.7. Zakłady Tow. Akc. I.K. Poznańskiego wraz z pałacem i domami dla robot  
początek XX w.



Le palace Poznański.



Les usines vues de la rue Ogrodowa.

## Palais d'Israel Poznański

« **Royaumes** »= territoires industriels  
Urbanisés par des magnats du textile,  
concentrant usines, logements,  
Équipements, voies ferrées, etc..  
Ex : Scheibler à la veille de 1914 contrôlait  
 $\frac{1}{4}$  de la superficie urbaine.

# Le triptyque du royaume :

- La fabrique
- Le palais
- La cité ouvrière



## Complexe de Poznański : Le palais et l'usine



## Usine de Poznański avant sa transformation



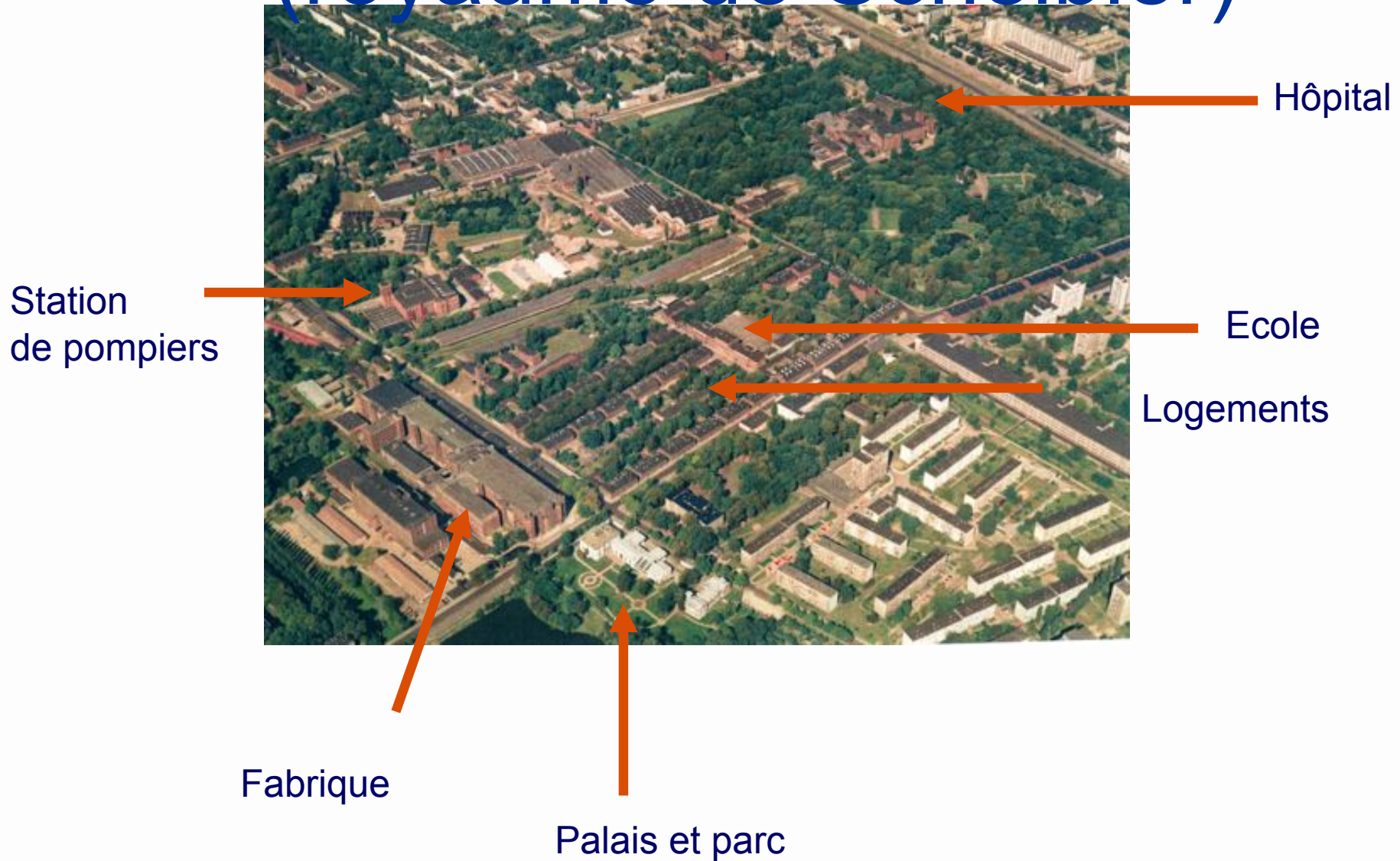


Vue d'ensemble des usines du complexe.

# Rue Ogrodowa (Poznański) Logements ouvriers



# Księży Młyn (royaume de Scheibler)





# Les logements ouvriers de Księży Młyn









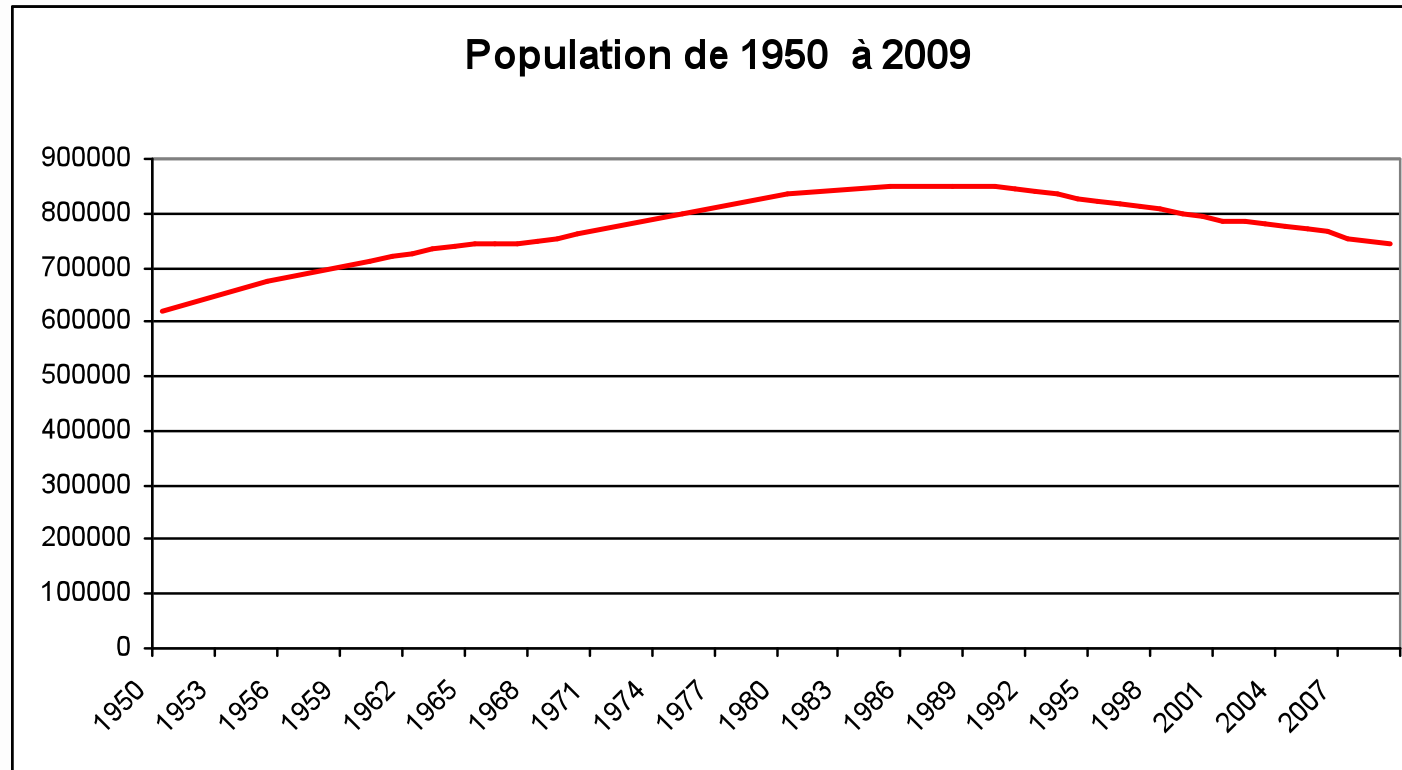
# L'urbanité complexée

- Acquisition tardive de fonctions de commandement administratives (1919)
- Complexe de la « mauvaise ville » (1911)
- Industrie légère
- Invisibilisation des héritages de la phase capitaliste de développement
- Dégradation morphologique

## II. Reconversion économique et stratégie urbaine

- Perte des marchés traditionnels du textile (le CAEM) + concurrence asiatique
- Faible qualification de la main d'œuvre => reconversion difficile
- Faible niveau de salaires + chômage structurel
  - 25% en 1992
  - 12 % en 1997
  - 10% en 2009 (8% en Pologne, 4% à Varsovie)

# Le déclin démographique



**-100 000 habitants depuis 1988**  
**Soit – 12 % de la population**

# Décapitalisation immobilière







# Friches industrielles et tertiarisation





# Quelles solutions économiques locales ?

- Diversification industrielle
- Zone économique spéciale
  - Industries de main d'œuvre (électronique, électro-ménager)
  - Services délocalisés (comptabilité)
  - Logistique



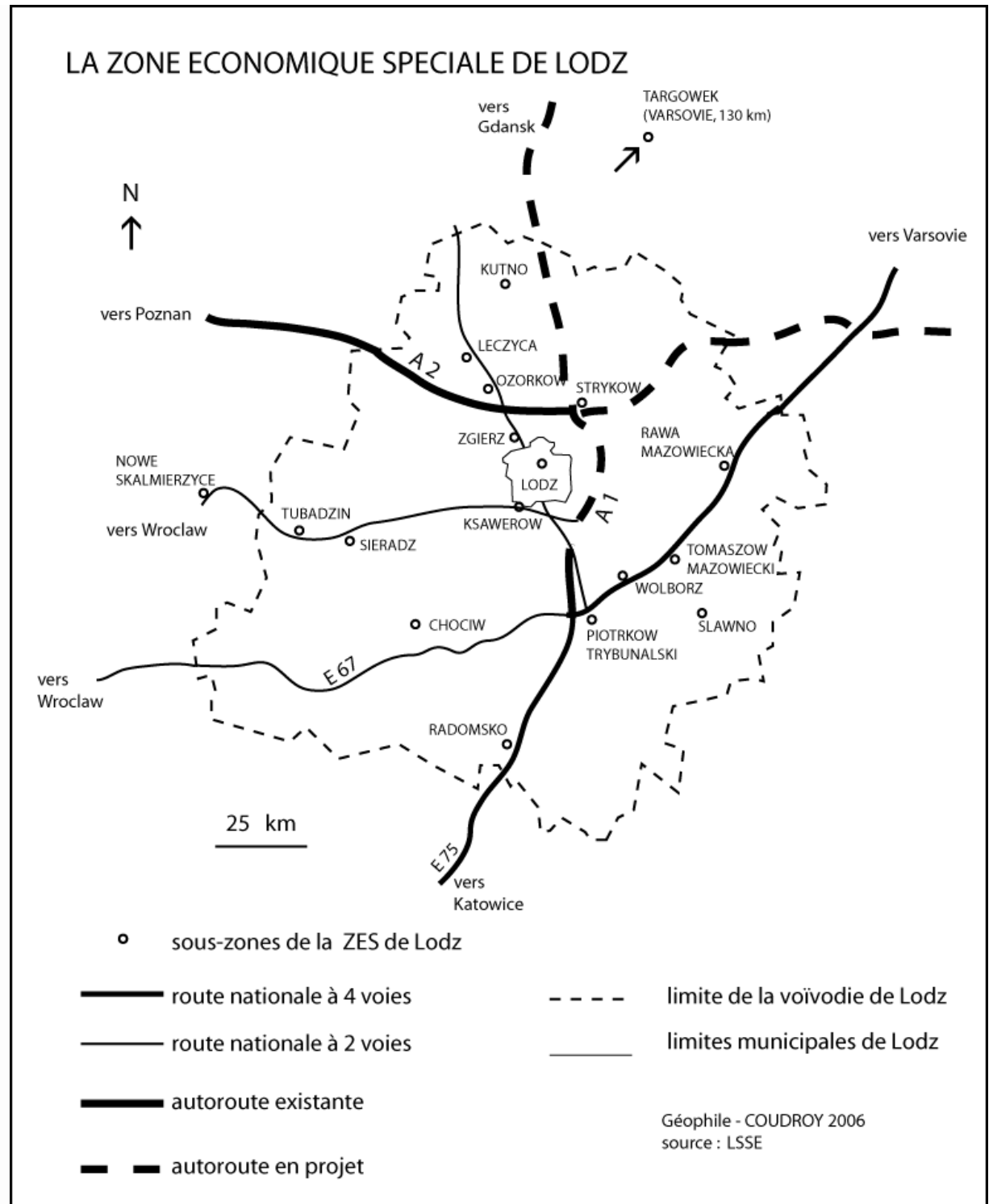
Entrée de la Zone Economique Spéciale à Księży Młyn



Comptabilité délocalisée à Księży Młyn



Usine Dell



### III. Remobilisation des héritages

- Mise en valeur de l'identité multiculturelle des XIX-XX<sup>e</sup> siècles
  - *Festival des quatre cultures (2002)*
  - *Publications, plaques mémorielles, etc..*
  - *Soutien à la création (cinéma)*
- « L'identité de la ville : un défi pour Łódź »
  - Une fierté identitaire au service du développement économique ?
  - Stratégie de 2004 : « promotion des valeurs uniques de la ville ».

# Locaux du Festival des 4 cultures



# « HollyŁódź »



Ecole de cinéma de Łódź  
Studio de films d'animation Semafor  
Festival Camerimage Plus  
Allée des stars sur Piotrkowska

Projet de revitalisation autour de la  
Gare centrale : « Nouveau Centre  
de Łódź » (2007) avec la Zone  
Artistique Spéciale (90 ha).



EC 1 : la centrale électrique dans la future une « zone  
artistique spéciale »

# Ecole de cinéma



Développement de la filière image  
Revitalisation grâce à des fonds  
européens du centre didactique  
des nouveaux médias.



# Le patrimoine matériel

- Programme Prorevita (2004-08)
- 1445 objets inscrits au patrimoine (2009)  
palais, parcs, villas, usines, cités  
ouvrières, cinémas, hôpital, églises

L'ensemble du centre-ville est intégré dans  
le programme de revitalisation

# Piotrkowska, réhabilitation







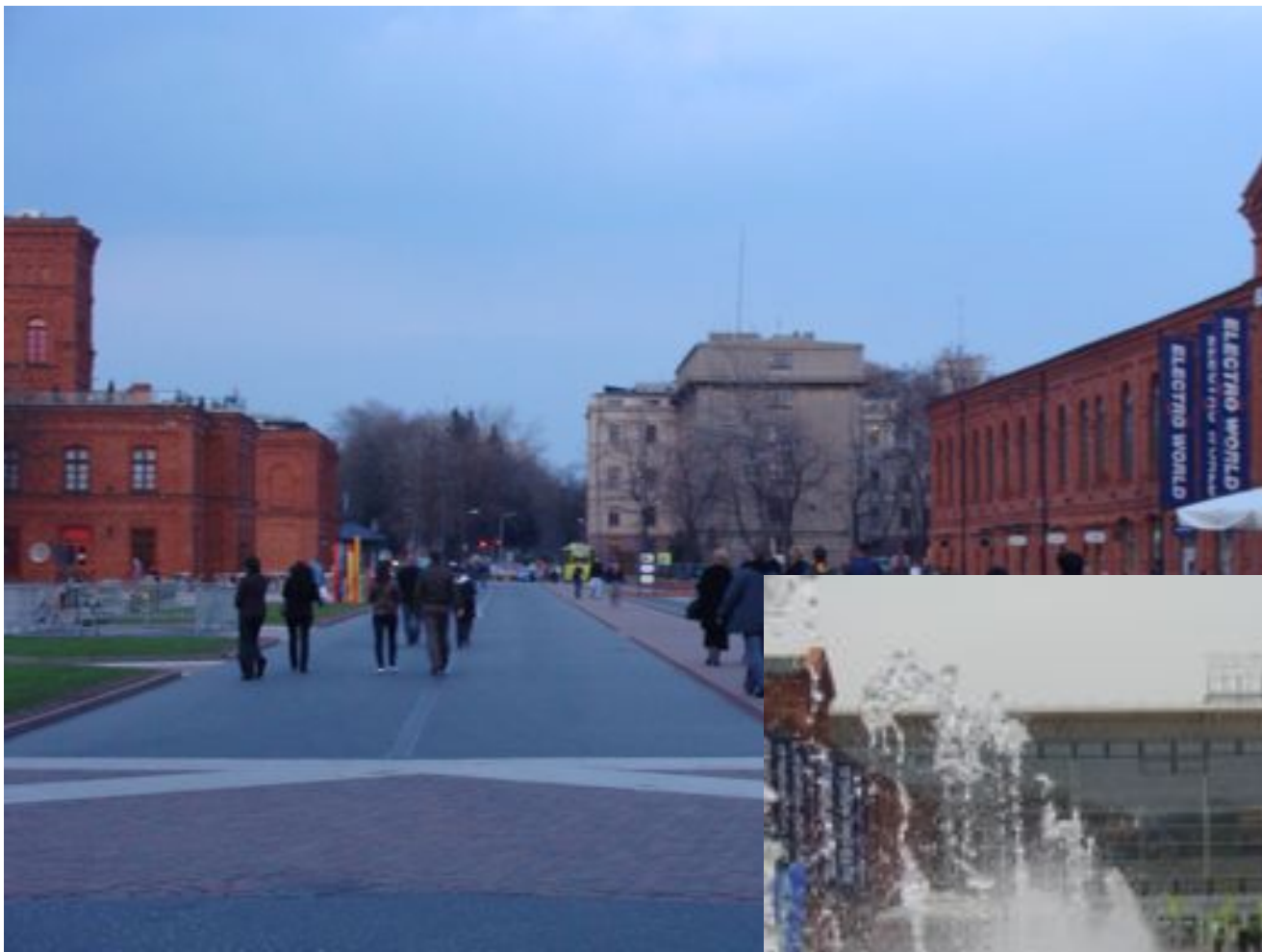
Lofts à Księży Młyn. Vendus de 1600 à 2700 euros / m<sup>2</sup> en 3 jours...

# La plus grande opération de revitalisation urbaine en Pologne : Manufaktura

- Localisation : le royaume de Poznanski
- L'usine « Poltex » employait 12 000 ouvriers en 1950
- 1971 : le palais est converti en musée historique de la ville
- 1991 : liquidation de Poltex pour causes économiques. Début de l'arrêt progressif de la production
- 1998 : la société franco-italienne Apsys rachète le complexe.
- 2006 : ouverture du complexe Manufaktura : commerces, loisirs et culture (musée des Arts, musée des Sciences et des Techniques pour Enfants)
- L'ambition est d'offrir « un nouvel avenir à une ville fière de son passé »

**Une des entrées de  
*Manufaktura***











# Des effets, mais limités

- Stabilisation du chômage
- Incertitudes sur la reconversion économique
- Dépeuplement
- Effets spatiaux
  - « Chaos spatial » (Bérard et Jaquant 2009, Gzell 2009, Jalowiecki 2001)
  - Accentuation d'une structuration en mosaïque du centre-ville



# Conclusion

- Le changement urbain a longtemps été construit par des processus et des acteurs allogènes
- Une réappropriation de l'identité urbaine depuis vingt ans par les acteurs locaux, dans un contexte de libéralisme économique
- Mobilisation d'éléments morphologiques (héritage matériel) et mémoriels (héritage immatériel) de cette identité.
- Héritages invisibilisés jusqu'à 1989, puis patrimonialisés